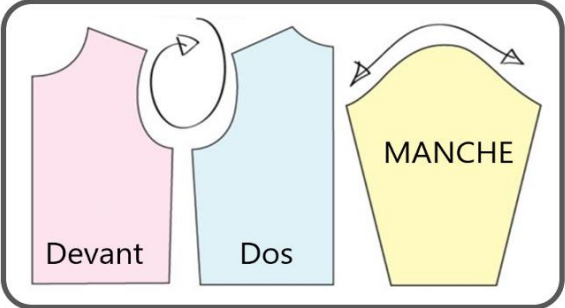


Par Marylene Idées	Comment tracer le patron d'une manche dans les règles (& Pourquoi c'est + simple de faire autrement ...)	Mars 2020 Janv 2021
-----------------------------------	---	--------------------------------

L'objectif est de tracer une manche qui :
1 - CONVIENT à une emmanchure donnée
 => longueur arrondi de la manche
 = longueur emmanchures

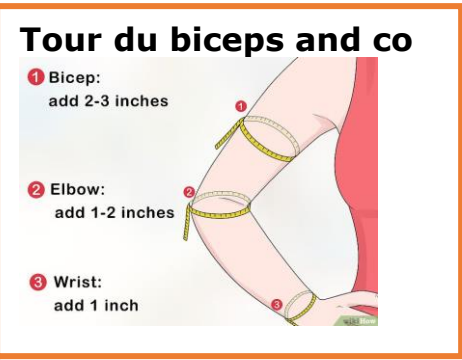
2 - Et qui nous CONVIENT à nous aussi !

Voir explications dans articles précédents



Histoire de se simplifier ne pas se compliquer inutilement les choses, on laissera tomber l'embu, pour l'instant ...

ETAPE 0 : Prendre SES mesures



Mesurer 'largement' : Ajouter de l'aisance. (Pour le tour du biceps, on préconise 2 à 3 inches soit 5 à 7,5 cm)

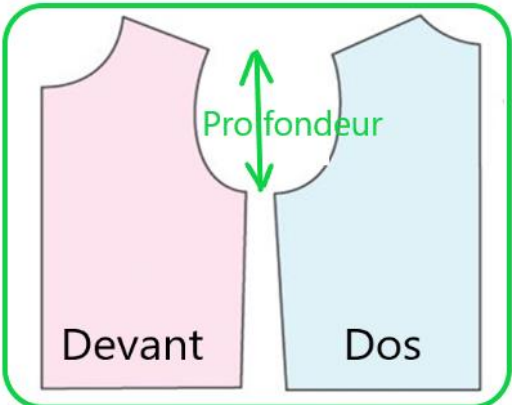
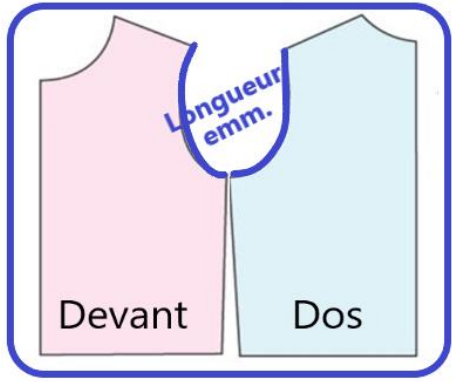
Et non, c'est pas de l'embu !

ETAPE 0 : Prendre des mesures sur le patron du corsage

Tout commence donc avec **l'emmanchure du corsage** :
 Il va falloir mesurer :
 sa longueur
 et sa profondeur

Pour la longueur :
 y a pas 36 manières de faire ,
 on prend un mètre de couturiere et on mesure !

Pour la profondeur, plusieurs 'écoles' ...
 mais grosso modo ça revient à ça :



Le temps que j'aie perdu à essayer de comprendre la logique (des nuances) des différentes méthodes ... Pour me rendre compte - à la fin - que vu l'utilisation qui allait être faite de ce nombre, la précision importait peu ... et même pas du tout !

Si l'objectif est le même : **tracer une manche qui CONVIENT à une emmanchure**,
les moyens pour y arriver diffèrent ENORMEMENT d'un site à l'autre ...
Et pour chacun, j'ai essayé d'en comprendre la logique, si ,si ...

ETAPE 1 : La largeur de la Manche

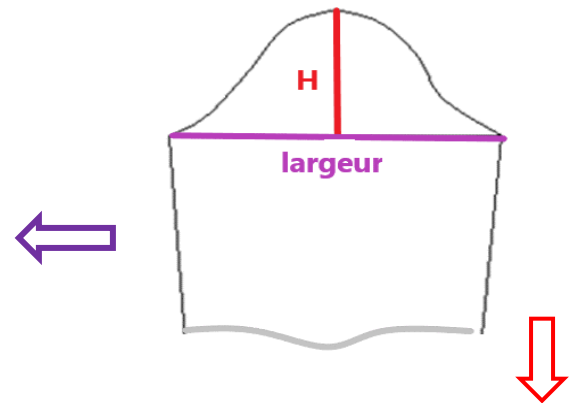
Ce qui semble le + logique (cf Cahediye)
c'est de prendre son **tour de biceps** (mesuré à
l'étape 0) + quelques cm pour l'aisance

Ceci dit, une approximation est souvent faite à
partir de notre **tour de poitrine** :
 $3/8$ Tour Poitrine - 1cm (cf Diane Diezel)

Ou en partant de la **longueur d'emmanchure** :
 $3/4$ de longueur d'emmanchure (TG 2019)

Et bien d'autres qui m'ont laissée + perplexe

L'essentiel dans le patron d'une MANCHE, c'est sa tête !



ETAPE 2 : La Hauteur de sa tête

A partir de la **profondeur d'emm** :
Profondeur d'emmanchure - 3,5 cm
(pour Diane Diezel)
 $4/5$ de la profondeur d'emm (pour TG)

Et d'autres dont je vous fais grâce...

Hauteur de la tête de manche en % de la **profondeur d'emmanch**

Tailleur : de 70 à 75 %
Chemise ou robe ajustée : 60 à 75 %
Manteau : 45 à 65 %
Veste sans pince poitrine : 45 à 65 %
Chemise ample : 25 à 50 %

Ah mais c'est bien sûr !

J'ai mis un certain temps certain à comprendre
que, en fait, toutes ces méthodes prenaient
un **"certain" % de la prof d'emmanchure**
(Par exemple, TG avec son $4/5$ équivaut à 80%)

Et que (encore + fort !)
ce % changeait suivant l'ouvrage cousu !

J'ai déniché les fourchettes des %
Plutôt des fourches que des fourchettes d'ailleurs
=> d'où mon constat écrit + haut :
*Pour la profondeur d'emmanchure, pas la peine
d'y passer 8 jours et de mettre 3 chiffres après la
virgule, ça ne changera pas grand-chose ...*

Une analyse rapide de ces % montre que :
(la matheuse n'est jamais loin, hein ...)
**+ le % est petit, + la manche est
confortable**

Cerise sur le gâteau, après bien des détours
(+ de 6 mois quand même !)

on retombe sur le fameux 'théorème' :
+ la hauteur de la tête est petite,
+ la manche est confortable
Voir épisodes précédents

Roulement de tambour :

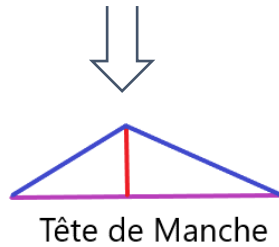
J'ai dépiauté ma tunique 'Tout Confort'
(commerce) pour en relever le patron :
Profondeur d'emmanchure = 26 cm
Hauteur de tête = 11 cm soit 42 %
*Pile poil dans la fourchette d'une
chemise ample ...*

*Quand tout se recoupe comme ça,
elle est pas belle la vie d'une
patroneuse ?!!*

Poursuivons le tracé du patron :

Petit Aparté :

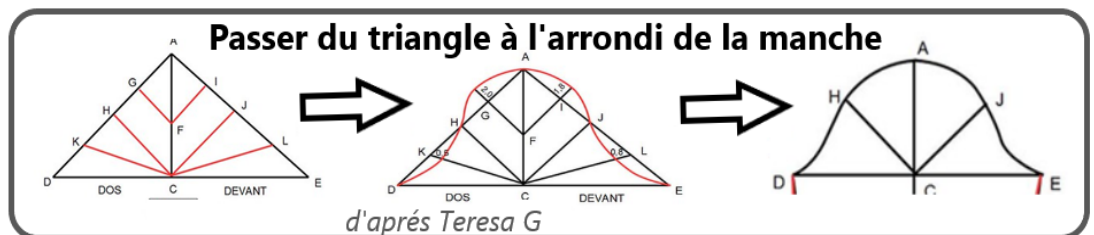
Certains partent directement d'un **triangle** sans passer par les cases "Hauteur" ni "Largeur".
(Méthode très peu vue sur le net et pourtant la démarche semble + logique)
côtés du triangle = longueur d'emmanchure



Bref, et cela quelle que soit la méthode utilisée, on arrive à un triangle modélisant la tête de manche

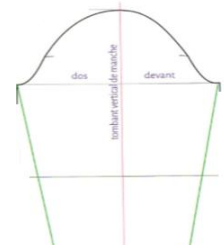
ETAPE 3 : "ARRONDIR" LE TRIANGLE
(argg, le terme écorche la matheuse)

Là aussi, pleing de versions différentes ... Certains divisent le coté du triangle en 3 tronçons, d'autres 4...



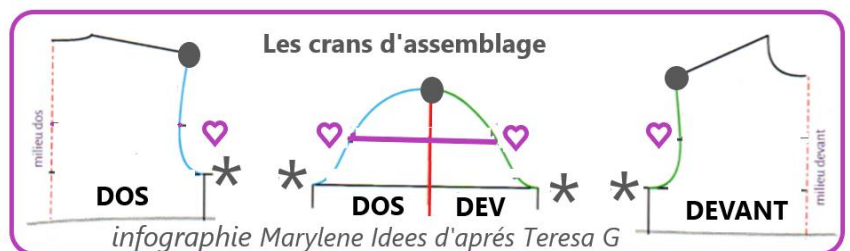
ETAPE 4 : FINITIONS

A coté de ce qui précède, c'est très simple ! Suffit de prolonger --- > jusqu'à avoir la hauteur totale voulue et la largeur du bas



ETAPE 5 : CRANS

Pour se faciliter l'assemblage quand on passera à la couture, on met des **repères** sur la manche & sur le devant /dos du corsage ...



Les 2 endroits stratégiques où le corsage doit rejoindre la manche, c'est :

Le point d'épaule ●
& les aisselles *

Rien à noter sur les patrons, vu que c'est facilement repérable

(y aurait bien un système pour gérer l'embu mais au niveau précision, j'en suis pas encore là...)

Pour les crans proprement dit :

Sur le patron de la **tête de manche** :

on trace une **horizontale** : Milieu entre la ligne du biceps et le point d'épaule et on note les points correspondants sur l'arrondi => ♥

Pour les équivalents sur l'**emmanchure**, on utilise la méthode du "walking" ("marcher", me traduit google ...)

Lien sur Threadsmagazine :

<https://www.threadsmagazine.com/2008/08/19/create-a-custom-sleeve-pattern>

Et c'est tout ! LOL ... Non, c'est pas si simple que ça : j'ai pas tout dit ...C'est entre l'étape 3 et la 4 que survient le problème.
On doit vérifier que la condition

longueur arrondi de la manche = longueur emmanchure est ok (sinon on ne pourra pas assembler les morceaux ...)

Et ça, même en traçant 55-fois 8 fois le patron d'une manche, je n'y suis jamais arrivé !

D'où le titre de l'article : **Pourquoi c'est + simple de faire autrement !**

Voir article suivant pour le Comment ...