

Encolure cœur



Avec un 'filet contrasté'
(en fait, c'est la doublure ...)



Le fond chantourné, c'est ça :



**Une poche un peu
déglinguée**



**Le masque assorti,
c'est en option !**



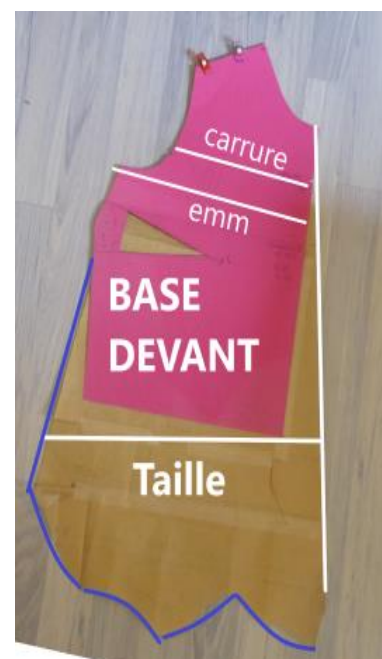
Le PATRON :

PATRON du DOS

à partir de la BASE Sans PINCE
(carton jaune)

PATRON du Devant

à partir de la BASE avec la PINCE Bretelle
transférée sous l'emmanchure
(carton fuchsia)



0 - Tracer une verticale 'milieu' ainsi que 'nos' lignes horizontales caractéristiques :
ligne carrure, emmanchure etc

Tracer l'empreinte de la base.

Pour le Dos : en alignant les lignes ...

Pour le Devant : en inclinant la base pour permettre un élargissement au centre.
5 cm au niveau de la Taille mais ça aurait supporté 2 cm de + ...
En cause les kilos du confinement ...

**Les instructions suivantes sont données par rapport à cette BASE
qui servira donc de REFERENCE**

Ouahh, je ne pensais pas que je pourrais écrire (ni même comprendre) ça un jour !

1 - Fixer la largeur des épaules : 7,5 cm

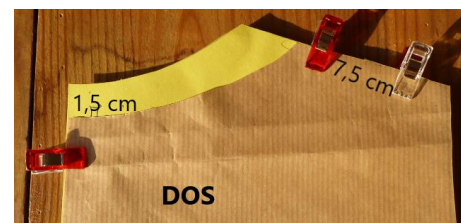
2 - Encolure :

Dos : 1,5 cm + profonde que celle de la base

Devant : en coeur

Le tracé de l'encolure se fignera + tard :

Devant et Dos scotchés ensemble par les épaules



3 - Emmanchures : comme ma base

Que je n'ai pas passé des heures à mettre au point une emmanchure (dite de Base) qui ne dévoile pas le très-moche du dessous de bras, pour la modifier maintenant !

4 - Les côtés : élargissement

DOS : Elargir à partir de l'emmanchure. On obtient 31 cm au niveau de la taille

Devant : Au niveau de la Taille : 37 cm dont 7 cm dus à l'inclinaison de la Base + on l'incline, + ce sera large ... Mais pas dans l'autre sens sinon ça fera un col Bénitier

5 - Forme de l'ourlet du bas : Tracé au feeling ...

6 - Marges de couture :

2 cm sur les côtés pour pouvoir faire des coutures rabattues. Et 1 cm ailleurs

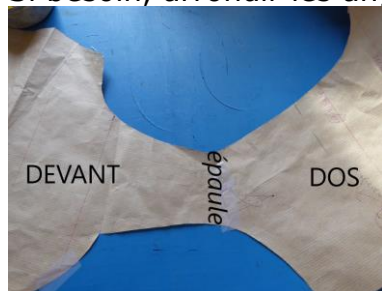
VERIFICATION du PATRON : (Hors Marges)

Encolure, Emmanchures

Et Longueur des épaules :

Pas de pic.

Si besoin, arrondir les angles



Même longueur pour les côtés qui seront assemblés ----->

On peut aussi mesurer au mètre ruban et soustraire la valeur de la pince (les "cm utiles" que je les appelle)



PATRON des PAREMENTURES :

Comment avoir exactement la même chose pour le corsage et pour sa parementure ?

Plutôt que de tracer un patron 'parmenture' avec le risque ensuite de ne pas découper le corsage et sa parementure avec des marges rigoureusement identiques ; je découpe le corsage avec ses marges puis je le place sur le tissu parementure et je découpe la même chose. Jusqu'à sous la poitrine (A moins de faire carrément une doublure)



DECOUPE des pièces

Heureusement que le tissu était en 147 cm de large, sinon mes "1 mètre" n'aurait pas suffi ... ----- >

LISIÈRE



LISIÈRE

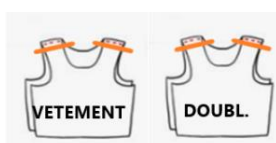
Reste + qu'à coudre ...

Avec la technique dite 'du Burrito' et en respectant l'ORDRE des choses (si on veut du 'sans couture apparente' !)

1 – Coudre les pinces

2 – Assembler dos et devant

par la couture des épaules. Ceci pour le corsage et pour la parementure

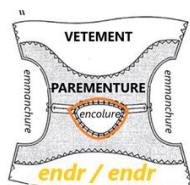


endroit / endroit

Voir tuto détaillé "Technique du Burrito" sur article dédié

3 – Coudre l'Encolure :

Endroit contre endroit.

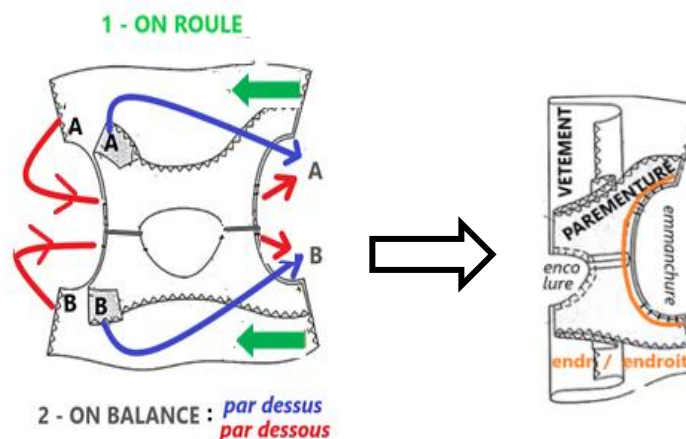


endr / endr

4 – Emmanchures :

Technique du Burrito

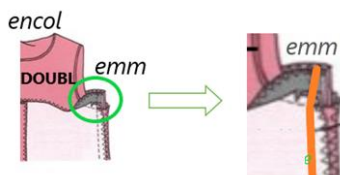
Mettre sur l'endroit puis ----- >



5 – Surpiquer si on veut : ça permet de faire dépasser un peu la parementure pour obtenir un filet contrastant

6 – Couture des côtés :

Coudre le côté du vêtement et, dans la foulée, celui de la parementure
Si on veut du "zéro couture apparente" : faire des coutures rabattues ou anglaises



on soulève la doublure



7 – Finitions :

Poche en option ----->

Ourlet du bas : point zig zag ... ----->

Pour rappel du déglouage de la poche

